

あなたに寄り添う 桑折町社協

社協だより



おかげさまで いきいきサポートセンター
もんも館は、1周年を迎えました。

やすらぎデイ サテライトもんもの様子

もくじ

- 平成 30 年度事業・予算 …………… p 2～ p 3
- 地域包括ケアシステムの推進 …………… p 4～ p 5
- もんも館紹介・デイサービス通信 …………… p 6～ p 7
- 民生委員通信・職員紹介 …………… p 8～ p 9
- いきいきサロン・社協よりお知らせ …… p 10～ p 11
- 善意のご寄付ありがとうございました …………… p 12

平成30年 **6**月号 No.72



基本方針

- 1、支えあい社会構築のため、社協の果たすべき役割の、住民に寄り添った地域福祉事業の推進
- 2、住民ニーズにこたえる効果的かつ効率的な介護事業及び町が進める介護予防・日常生活支援総合事業の推進に協力
- 3、経営基盤の安定のため、更なる財源の確保に努めるとともに、人材育成体系の整備
- 4、「やすらぎデイサテライトもんも」の運営のさらなる充実

法人運営事業

- ・理事会・評議員会の開催
- ・監査の実施

地域福祉事業

- ・福祉バスの運行
- ・福祉総合相談所の開催
- ・苦情解決委員会第三者委員会の開催
- ・ふれあい館運営
- ・福祉団体への助成
- ・実習生の受け入れ
- ・桑折いきいきサポーターセンター「もんも館」運営
- ・もんも館「元氣シニアクラブ」事業

権利擁護推進

- ・日常生活自立支援事業(あんしんサポーター)
- ・法人後見人としての後見業務の実施

低所得者世帯援護・貸付事業

- ・生活援助資金及び生活福祉資金事業
- ・生活困窮者に対して義援金の配分

地域包括支援センター運営事業

(受託事業)

- ・高齢者の総合相談窓口の開設
- ・地域ネットワーク会議・個別ケア会議の開催
- ・虐待防止及び早期発見、権利擁護の推進
- ・認知症カフェの開催及び認知症サポーター養成講座の実施
- ・町事業いきいき百歳体操事業への協力

介護保険事業

- ・地域包括支援センター(ケアプラン・チェックリストの実施)
- ・居宅介護支援事業所(ケアプラン作成・要介護認定調査)
- ・桑折町ヘルパーステーションやすらぎ(介護・総合事業・障害福祉)
- ・やすらぎあんしん自費サービス
- ・やすらぎ園デイサービス(介護・総合事業)
- ・やすらぎデイサテライトもんも(介護・総合事業)
- ・大かや園デイサービス(介護・総合事業)
- ・通所型サービスAほほえみ(受託事業・総合事業)
- ・サービス利用者へ誕生日に花のアレンジメントの贈呈
- ・町内社会福祉法人・事業所との連携による代表者連絡会議の開催

評議員1名改選

評議員が1名改選になりました。

田 辺 節 子

(前評議員 室 井 弥 生)

■ ボランティア活動の推進

- ・ ボランティアコーデイネート
- ・ 学習活動の支援
- ・ サマーシヨートボランティアスクール開催
- ・ 災害救援ボランティア講座開催
- ・ 「元氣シニアクラブ」等のための有償ボランティアの推進
- ・ 生活支援・介護予防サービスへのボランティア育成

■ 高齢者福祉事業

- ・ 一人暮らし高齢者及び高齢者世帯支援事業
- ・ シニアいきいきの集いの開催
- ・ 除雪事業
- ・ 寝具乾燥事業
- ・ 日常生活用品引換券給付事業

■ 障がい(児)者福祉事業

- ・ ふれあいいきいきサロンの新規開設の支援
- ・ ふれあいいきいきサロンへの講師派遣
- ・ 健康マージャンサロンの開催
- ・ ふれあいデイサービス事業(受託事業)
- ・ 障がい者団体への経費助成

■ 幼児・児童福祉事業

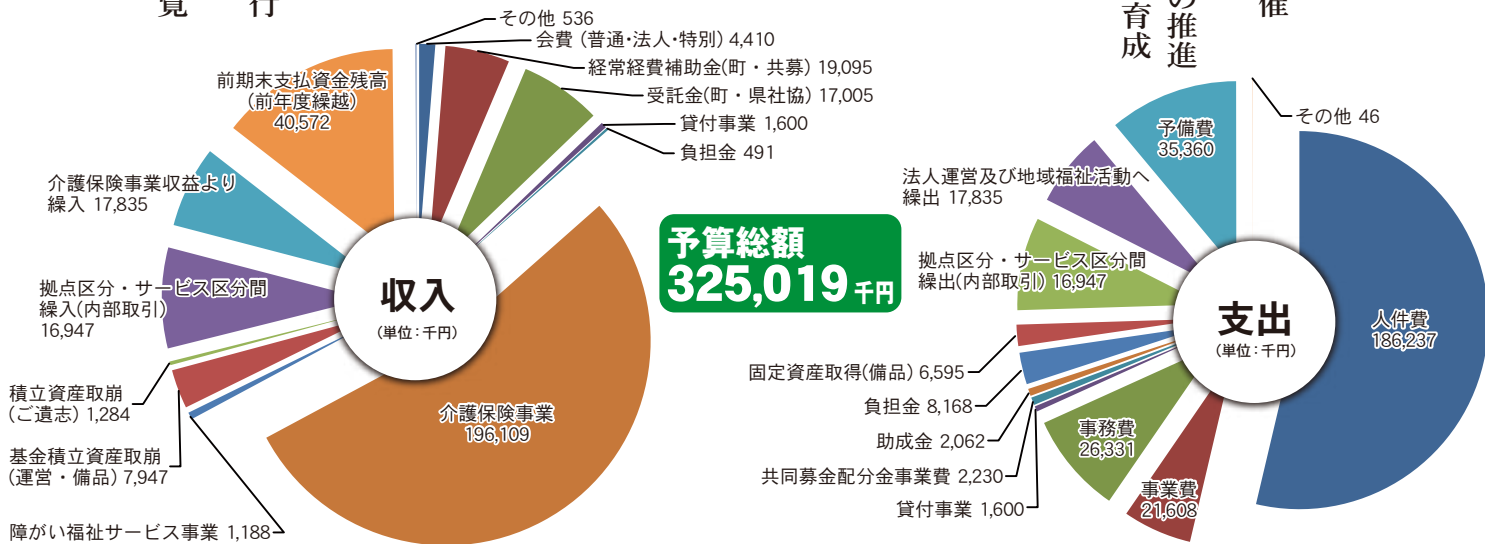
- ・ 要保護・準要保護世帯への義援金の贈呈
- ・ 子育てサロンへの講師派遣及び活動支援
- ・ 児童遊び場の管理点検及び撤去

■ 広報活動

- ・ 社協だより発行
- ・ ボランティアセンター広報誌「陽だまり」発行
- ・ ホームページでの情報公開
- ・ 決算計算関係書類及び財産目録等の常時閲覧
- ・ 講演会等の実施

■ 災害対策事業・避難者支援

- ・ 避難者支援事業・被災者への支援



北町ふれあい館の鍵の管理方法が変わりました。

ふれあい館開所当初からお世話になっていた管理人の國井清三さんがこの度、管理人を退任されました。それに伴い、ふれあい館の鍵の管理が左記のとおりになっております。

・平日の日中ご利用の場合

平日の日中(8時30分~17時)に使用の方は、ふれあい館の西(道路を渡って)にある『桑折町振興公社』様の入口のドアを開けてすぐ右にあるボックスから鍵を借りてください。使用後もボックスにお戻しください。その際に『カギ管理簿』の記入をお願いします。

・平日の夜・土日ご利用の方へ

平日の夜使用の方は日中社協へ取りにおいでください。土・日・祝日は使用時間にかかわらず、土・日は金曜日、祝日は使用日の前日の17時まで、やすらぎ園内のボランティアセンターへ鍵を借りにきてください。使用後は施錠して、ふれあい館玄関向かって左側にある『郵便ポスト』に入れてください。

利用のみなさんへ お願いごと

- ★電気の消し忘れが時々あります。施錠する前に必ず確認ください。
- ★終わった後は掃除をし、使用前の状態にお戻しください。

皆さんが
気持ちよく
使用できるよう
ご協力の程よろしく
お願いいたします。



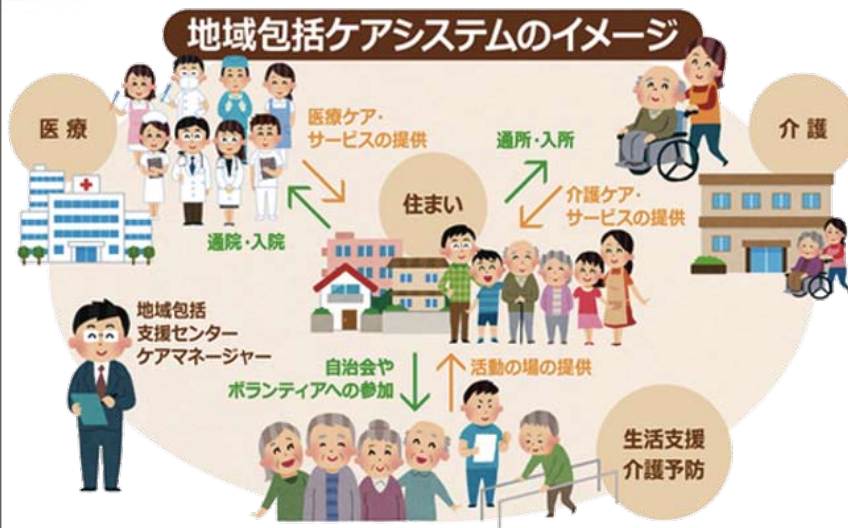
〇お問い合わせ
桑折町ボランティアセンター TEL 581-0255

住み慣れた地域で
いつまでも
暮らし続けるために…

地域包括ケアシステムの推進



地域包括ケアシステムとは？



団塊の世代が、75歳以上となる2025年には、日本の65歳以上の高齢者数は3,657万人となり、高齢化率がますます進む上に、認知症高齢者や介護の必要な高齢者、高齢者夫婦のみの世帯、一人暮らしの高齢者がさらに増加していくことが見込まれています。

こうした中で、高齢者が重度の要介護状態となっても、住み慣れた地域で人生の最後

まで自分らしい暮らしを続けることができるように、「住まい」、「医療」、「介護」、「生活支援・介護予防」等のサポートやサービスを一体的に受けられる仕組みが進められており、これを「地域包括ケアシステム」といいます。

地域包括ケアシステムの構築は、自治体を中心となって進めますが、地域の特性に応じて、行政サービスのみならず、ボランティア、地域団体、NPOの関係団体、企業等の多様な支援体制を構築することが求められています。

その中核的な機関として、「地域包括支援センター」があります。

地域包括支援センターはどんなところ？

地域包括支援センターは、高齢者の方々が住み慣れた地域で安心して生活できるように、介護・福祉・健康・医療等、さまざまな方面から支援を行う、地域の高齢者の相談窓口です。主任ケアマネージャー、社会福祉士、保健師等の専門職が配置しております。

また、地域ネットワーク会議や認知症カフェの定期開催、町内サロンなどへの出前講座を通じて、「顔の見える地域包括支援センター」として、地域の方々とのつながりを大切にしています。

高齢者の生活に関する不安や悩みをご相談ください。
TEL 582-1188

桑折町地域包括支援センターの主な取り組み

認知症カフェの開催

認知症当事者の方やご家族、地域の方、専門職の方々などが参加し、講座を聞いたり、気軽にお茶を飲みながらおしゃべり、相談したりすることができるところづくりをしています。今までの講座内容として包括職員による体操、薬剤師による薬の管理等の講座、藤田病院職員による講座を開催しています。また、町が推進しています認知症サポーター養成講座の開催・協力も行っていきます。



桑折町地域ネットワーク会議・地域ケア個別会議の開催

情報共有及び高齢者の支援方法や地域に共通した課題など、当事者だけでは解決できない問題に対して、医療や介護などの専門職から民生委員等まで幅広い方々が集まり、地域の課題解決に向けて話し合う会議を定期的開催しております。



家族介護者交流事業の開催

年に2回、在宅で介護をされている介護者の交流や日ごろの介護の疲れを癒したり、介護に関する勉強や相談の場として開催しております。おいしい昼食と温泉でみなさんに好評をいただいております。



高齢者の総合相談窓口



高齢者について、さまざまなお悩みに対応しております。



職員紹介



看護師 高田麻衣です。一日でも早く包括の仕事に慣れるよう頑張ります。

町内サロン等への出前講座

町内のサロンで介護予防体操、健康講座、介護保険のことについてなど、出前講座を開催しております。楽しい講座をモットーに取り組んでいます。



元気シニアクラブ利用方法

利用者	桑折町民、桑折にお住まいの浪江町民の概ね55歳以上の方で介護認定を受けていない方。
時間帯	日曜日 完全予約・入替制 定員各10名 ① 9:00～10:25 ② 10:30～11:55 ③ 13:00～14:25 ④ 14:30～15:55
利用方法	まず体験をしていただきます。 体験の予約は 582-1155 へご連絡ください。 ※平日、もんも館への電話はご遠慮ください。 利用の際、共同募金に協力いただいております。

※日曜日は介護認定を受けていない方が利用できます

元気シニアクラブ会員の方の声

小泉富美夫さん

元気シニアクラブがスタートした時から参加しています。体験利用した際、マシントレーニングも軽負荷で無理なく全身各部の筋を動かすことが目的と聞き、利用した後、気持ちがよく、このトレーニングなら続けられると考え、以降月2回のペースでトレーニングをしています。身体の調子も上々です。皆様も一緒にトレーニングをしませんか。

阿部せつ子さん

あまり普段から運動をしていない私にとって、上肢、下肢、体幹の基本的な屈伸運動ができる6種類のマシンがあり、無理なくいろいろな部位の筋肉を動かすことができます。有酸素マシンもあり、体力に合わせて無理なくできるのでその日の体調に合わせて行っています。翌日は何となく心身ともに軽やかな気分になります。次の予約が楽しみです。

シニアのみなさん
一緒にいい汗流しませんか

「元気シニアクラブ」のご紹介

もんも館では、日曜日は、シニアのみなさんに機器を開放しております。利用に際しては、まず、体験を行い、「元気シニアクラブ」へ入会を勧めしております。(クラブは有償ボランティアスタッフが3名で対応いたします。)

最新マシン及びインボディ(体脂肪・筋力量を部位別に測定できる機器)も備え、みなさんの介護予防をバックアップいたします。

体験希望の方はまず、「ご連絡ください。連絡先582-11155まで(平日)会員になったけど、いつの間にか辞めてしまった、もう一度利用したいという方も」ご連絡ください。(連絡の際は会員番号があれば予約がスムーズです。)



いきいきサポートセンター

もんも館のご紹介



職員紹介

理学療法士の赤坂理恵です。デイサービス勤務は初めてですが、PTとして、利用者の方がその方らしい生活を送るためのサポートをしていけるよう頑張ります。



運動後のカフェタイムも楽しいひと時です。

サテライトもんも利用方法

利用者	事業対象者・要支援1・2 要介護1～5認定を受けている方
時間帯	月曜日～土曜日(水曜日は定休日) 定員各10名(送迎あり) 午前の部 9:10～12:20 午後の部 13:30～16:40
利用方法	まずは、担当のケアマネージャー、地域包括支援センターへご相談ください。

※月～土曜日(水曜日除く)は、介護認定を受けている方の半日型デイサービスです

4月より理学療法士を配置し、さらにサービスの充実を強化しております。
また、みなさまに大変好評をいただき、定員を増員いたしました。
現在、土曜日の午後の部に若干空きがございます。

おかげさまで一周年

リハビリ特化型半日デイ
やすらぎデイサテライトもんも

デイサービス通信

本会のデイサービスは『個別機能訓練』を強化しております。『個別機能訓練』とは、ご利用者様が住み慣れた地域で、いつまでも元気で生き生きとした在宅生活を送れるように、身体機能や生活能力の維持または向上を目指します。やすらぎデイ・サテライトもんも・大かやデイにて看護師・理学療法士による『個別機能訓練』を実施しております。

中重度の方も利用できる25名程度のデイサービスです
やすらぎ園デイサービスセンター
TEL 582-1177

対象者：事業対象者・要支援1・2・要介護1～5
利用時間：9:30～16:40

中重度の利用者様が安心してご利用できるよう特殊浴槽を完備し、毎日看護師、機能訓練指導員を2名配置しております。



寝たきりの方でも安心して入浴ができます。



パワーリハビリを行う半日型のデイサービスです
やすらぎデイサテライトもんも
TEL 563-1851

対象者：事業対象者・要支援1・2・要介護1～5
利用時間：午前の部 9:10～12:20
午後の部 13:30～16:40

最新のパワーリハビリの機器を導入し、パワーリハビリ及び機能訓練に特化したサービスを提供しております。



定期的にパワーリハビリを実施することが大事です。

定員11名のアットホームなデイサービスです
大かや園デイサービスセンター
TEL 582-1250

対象者：事業対象者・要支援1・2・要介護1～5
利用時間：9:30～16:40

4月から個別機能訓練を開始しました。一般浴のお風呂を完備しております。定員11名のため、アットホームなデイサービスで、季節の行事等にも力を入れております。



利用者のニーズに合わせて機能訓練を実施しています。

4月から始めました 総合事業通所型サービスです
通所型サービスAほほえみ(受託事業)
TEL 582-5155

対象者：事業対象者・要支援1・2
利用時間：10:15～15:15
利用曜日：月・水曜日

4月から桑折町総合事業の通所型サービスの事業所として始めました。大かや園の大浴場で入浴タイム。ふらっとさんのおいしいお弁当も大変好評です。



おしゃべりしながら楽しい昼食

利用に関しては、担当のケアマネージャー・桑折町地域包括支援センターまでご連絡ください。

誰もが支え、支えられる
地域づくりをめざして



桑折町民生児童委員協議会
会長 室井 峰夫

本年度は、全国で民生委員制度が創設101年目を迎え、地域福祉の一層の充実を図ることを目標に作成されたものがこの活動のスローガンです。

私たち民生・児童委員は住民皆様に寄り添い身近な相談役・支援へのつなぎ役として、町・社会福祉協議会及び関係機関団体等と連携・協同してだれもが安全に安心して笑顔で暮らしていける社会地域づくりを目指して日々活動しております。つきましては、少子高齢化等様々な課題・問題を克服していくのが、国を始め皆が目指す「地域力の強化」であり、そのためにも住民誰もが参加し、支え、扶け合いが重要かつ必須なものとなつてきます。またそれにより私たち民生児童委員活動も一層やりがいと充実感を感じながら、活動ができ、住んでよかった町づくりを前進させていくものと思っております。なにとぞ皆様のご理解とご協力、そしてご支援のほどよろしくお願いいたします。

今年度役員

※○は担当地区

- 会長 室井 峰夫 (陣屋)
- 副会長 横山 裕次 (上成田)
- 副会長 澁谷 園子 (追分1・2・3)
- 幹事 亀岡 正幸 (西町)
- 〃 大槻 昭一 (坂町・平沢)
- 〃 斉藤 容子 (中屋敷・大畑・吉沼)
- 〃 山家 徳子 (下高屋・荒屋敷)
- 監事 小野 繁 (主任児童委員)
- 〃 古山千寿子 (諏訪)

私たちは、地域の身近な相談相手です。あなたのお近くにも民生委員・児童委員はいますので気兼ねなくご相談ください。私たちに、『守秘義務』があり、相談の秘密は守ります。

民生委員さん紹介

委嘱2年目を迎えた民生委員です



担当地区 桑折町 北町・佐藤
担当地区 桑折町 桑折町 桑折町
担当地区 桑折町 桑折町 桑折町

役をうけてしまったな、と思いましたが、高年齢者等の方々と話をしているうちに、これは必要な役なんだと思いはじめました。ことわざを思い出したのです。「情けは、人のためならず」…人に情けをかけるのは、その人の為となるばかりでなく、やがてめぐりめぐって自分に返ってくる。人には親切にせよという教えです。

疑問を感じる点もありますが、先輩民生委員の方々に聞き、相談しながら、任期を全うしていきたいと思えます。自分もいつの日かお世話になるかもしれないから。



担当地区 桑折町 桑折町 桑折町
担当地区 桑折町 桑折町 桑折町

うな気がします。そんなときも諸先輩方のご支援やアドバイス等をいただきました。主に活動は一人暮らしの方のお宅訪問で、元気で生活されているか、困りごたないかを確認し、行政の橋渡しを行っております。



担当地区 桑折町 桑折町 桑折町
担当地区 桑折町 桑折町 桑折町

ようになつたところですが、訪問先の皆さんは、とてもお元気です。いつも笑顔で接していただき、元気をもらっています。「お花が好き」、「外出が楽しみ」、「意欲的に畑仕事」、「散歩が日課」等、お一人おひとりに人生があり、暮らしがあります。力不足ながら、頼りにされる民生委員・児童委員を目指していきたいと思えます。

一人暮らしの人のところへ安否確認と体調管理のために、月に1度伺うと、「この地域で知っている人が民生委員だと心強く安心だ」と言われ、なんだか嬉しくなります。



担当地区 桑折町 桑折町 桑折町
担当地区 桑折町 桑折町 桑折町

そのほかに、小学校の入学式、卒業式、敬老会や支援事業の協力などを通して、少しでも地域の方々のお役に立っているような気がいたします。これからも残された任期を精一杯努めていきたいと思えます。

お住まいの地区の民生委員・児童委員、主任児童委員の連絡先がわからないときは
桑折町社会福祉協議会・桑折町保健福祉課 とも支援・地域福祉係へ
TEL 582-1155
TEL 582-1133

職員紹介

以下の体制で「寄り添う社協」。「頼りにされる社協」として、地域福祉の推進に努めます。

会長 鈴木 研宗
 副会長 紺野 滋
 常務理事兼事務局長 石幡 正則

事務局 TEL582-1155

常務理事兼事務局長 石幡 正則
 課長補佐総務担当兼福祉活動専門員 角田 信季
 主任主査 大槻 隆徳
 主任主査 浜田 広美
 民生委員事務局事務職員 國分 美知子
 福祉バス運転手 氏家 末吉

ボランティアセンター TEL581-0255
 ボランティアコーディネーター 大島 貴子
 地域包括支援センター TEL582-1188
 管理者兼専門看護師 林 智子
 介護支援専門員 持地 純子
 介護支援専門員 赤坂 あけみ(兼)
 看護師 高田 麻衣(兼)

居宅介護支援事業所

TEL581-0260

管理者兼専門介護支援専門員 眞山 嘉代子
 専門介護支援専門員 新嶋 明美
 主任介護支援専門員 後藤 典子
 主任介護支援専門員 半沢 香
 主任介護支援専門員 佐藤 典子
 介護支援専門員 鹿野 ちか子
 ヘルパーズーションやすらぎ TEL582-1156
 管理者兼専門介護職員 佐藤 喜美恵
 サービス提供責任者主任介護職員 渡辺 裕子
 サービス提供責任者主任介護職員 高野 淳子
 登録ヘルパー 渋谷 美佐子
 登録ヘルパー 佐藤 みさ子
 登録ヘルパー 宍戸 亨子
 登録ヘルパー 草野 敬子
 登録ヘルパー 安澤 昭子
 訪問介護員 曳地 幸恵(兼)
 訪問介護員 赤坂 あけみ(兼)

やすらぎ園デイサービスセンター

TEL582-1177

課長補佐(事業担当兼管理者) 白井 禎啓(兼)
 生活相談員兼介護職員 平井 佐津枝
 生活相談員兼介護職員 三浦 秀一
 生活相談員兼介護職員 岩崎 紀代(兼)
 主任看護師 半澤 裕子
 看護師 澁谷 智子
 理学療法士 赤坂 理恵(兼)
 看護師 畑 美和子

やすらぎデイサテライトもも

TEL563-1851

課長補佐(事業担当兼管理者) 白井 禎啓(兼)
 生活相談員 八城 淳子
 生活相談員兼介護職員 鈴木 志津子
 専門看護師 渡邊 俊子
 理学療法士 赤坂 理恵(兼)
 看護師 南 喜和子(兼)
 看護職員 曳地 幸恵(兼)
 大かや園デイサービスセンター TEL582-1250
 管理者兼生活相談員兼専門介護職員 斎藤 佐智子
 生活相談員兼介護職員 浅野 紀美江
 看護師 小澤 和典
 保健師 有馬 美智子
 看護師 穴戸 栄子
 介護職員 佐藤 寛子
 介護職員 菅野 ヒデ子
 介護職員 鳴原 新一(兼)

通所型サービスAほほえみ

TEL582-5155

職員 渡辺 ケイ子
 職員 岩崎 紀代(兼)
 職員 浅野 ちや(兼)
 職員 鳴原 新一(兼)
 運転手 全職員 53名(兼)

サロンへ
お邪魔しました

ボランティアセンター通信

ふれあいいまいきサロン

ご紹介

成田サロン定番の団子汁は格別です

「成田サロン」



成田サロンでは、毎回、必ず手作り「だんご汁」を食べています。秋に収穫した里芋を冷凍し保存しているので、1年を通して食べることができます。

「みんなの顔を見ておしゃべりして、だんご汁を食べるのが最高です。毎月楽しみにしています」との声が聞かれました。だんご汁は成田サロンの自慢です。

《世話人代表 宍戸ヒデ子さん》

包括支援センター職員による健康講座

「さくら会」



5月のさくら会は、地域包括支援センター職員による「健康講座」が開催されました。「脳のはたらき」と題し、脳と健康について楽しく学びました。「サロンにくると健康の話も聞けるし、元気でいられる」と、お茶を飲みながら、和やかな時間となりました。

《世話人代表 鈴木春子さん》



おでかけして気分もリフレッシュ

「サロン吉沼」

5月のサロン吉沼は、社協バスを利用しての相馬方面へ「おでかけサロン」でした。百尺観音へ参り、海を眺めて、帰りは山津見神社、道の駅霊山に寄り、「天気にも恵まれて、とてもリフレッシュできました」と楽しい旅行になりました。

《世話人代表 石幡セツ子さん》



サロンのお問い合わせは【ボランティアセンター】 ☎ 581-0255 までご連絡ください。

日赤桑折町分区からのお知らせ

日赤社費にご協力ありがとうございました。



救うことを、つづける。

赤十字運動月間

5.1(Tue) ~ 5.31(Thu)

平成30年度の日赤社費に、あたたかいご理解・ご協力をいただき、ありがとうございました。みなさんからお寄せいただいた日赤社費は、全額日赤福島県支部へ送金し、国内外での災害支援活動、赤十字の医療活動、献血活動などに使わせていただいています。

日赤社費 3,603世帯 合計額 1,799,700円

町内会様を通じてご協力依頼させていただきました。お忙しいところありがとうございました。

ふれあいデイサービス 開催のお知らせ

日時	7/8(日)
内容	【外出】山形・上杉神社 天元台高原方面
対象者	桑折町在住の知的障がい児者と その家族(療育手帳をお持ちの方)

【お問合せ先】担当：白井 ☎582-1177

福祉総合相談所 法律相談日のご案内

日程	7/17(火)	8/21(火)	9/18(火)
会場	半田公民館 (半田コミュニティセンター)	桑折公民館	睦合公民館
時間	9:30~11:30 (相談時間30分)		
備考	事前に予約可能。相談は無料です。相談内容及び書類等は整理し、お持ちください。		

【お問合せ先】担当：角田 ☎582-1155

随時更新中 本会ホームページをご覧ください



本会はホームページも開設しております。リアルタイムにアップしています。スマートフォン対応ホームページとなっておりますので、スマートフォンからもストレスフリーで閲覧することができます。ぜひご覧ください。

<http://www.koori-shakyo.or.jp>

桑折町社協

検索

検索サイトで「桑折町社協」と検索ください。

民生児童委員として 吉本典子さんの後任に 新たに亀岡和美さんが 委嘱されました。

(担当は、伊達崎前屋敷・道林地区です。)



高橋町長より委嘱状を伝達された亀岡さん

心あたたまる善意のご寄付ありがとうございました

平成30年2月1日から平成30年5月31日までにご寄付いただいた皆様です

篤志寄付

昭和34年伊達崎中学校卒業生 様

ご遺志による寄付 (44件) 【順不同】
故人様のご冥福をお祈り申し上げます

- | | | | | | | | | | | | | | | | | | | | | | | | | |
|---------------|------------------------|------|---------------|---------------|---------------|---------------|----------------|---------------|---------------|----------------|----------------|---------------|----------------|---------------|---------------|---------------|----------------|----------------|---------------|---------------|---------------|----------------|--------------|---------------|
| 佐藤 昇 | 藤積 根 | 幸敏 英 | 子幸 信 | 様 (故 佐藤 忠夫 様) | 様 (故 穂積 ミツ 様) | 様 (故 関根 藤子 様) | 様 (故 安藤 ミワ 様) | 様 (故 菅野 ツヤ 様) | 様 (故 佐藤 たか 様) | 様 (故 片平 トミ子 様) | 様 (故 松原 シズエ 様) | 様 (故 蓬田 順子 様) | 様 (故 斉藤 東亜子 様) | 様 (故 緑上 久吉 様) | 様 (故 半沢 君子 様) | 様 (故 大槻 金吉 様) | 様 (故 石川 武 様) | 様 (故 今野 トク 様) | 様 (故 安斉 キヨ 様) | 様 (故 一條 ヤイ 様) | 様 (故 佐藤 シン 様) | 様 (故 鈴木 日出夫 様) | 様 (故 相原 繁 様) | 様 (故 古山 靖子 様) |
| 藤積 根 | 幸敏 英 | 子幸 信 | 様 (故 大槻 俊昭 様) | 様 (故 松原 恒男 様) | 様 (故 佐藤 勝重 様) | 様 (故 佐藤 誠一 様) | 様 (故 羽根田 トキ 様) | 様 (故 古山 巖 様) | 様 (故 半澤 春二 様) | 様 (故 横山 トヨ子 様) | 様 (故 今野 節子 様) | 様 (故 松原 紀子 様) | 様 (故 水野 多喜郎 様) | 様 (故 佐藤 勝美 様) | 様 (故 岡崎 千代 様) | 様 (故 蓬田 欣市 様) | 様 (故 羽根田 マサ 様) | 様 (故 大槻 昭八郎 様) | 様 (故 渋谷 惣平 様) | 様 (故 佐藤 輝雄 様) | 様 (故 河原 綏子 様) | | | |
| 伊達西ロータリークラブ 様 | デイサービスに観葉植物を寄贈いただきました。 | | | | | | | | | | | | | | | | | | | | | | | |

物品寄付

(介護用品)

匿名 (2名様)

寄付については、所得税法及び地方税法に基づき寄付金控除が適用されます。
寄付金額から2,000円を差し引いた額が控除額となります。

- | | | | | | | | | | | | | | | | | | | | | | | |
|------|------|------|------|---------------|---------------|---------------|---------------|----------------|--------------|---------------|----------------|---------------|---------------|----------------|---------------|---------------|---------------|----------------|----------------|---------------|---------------|---------------|
| 大松 佐 | 根田 山 | 和州 孝 | 子秀 夫 | 様 (故 大槻 俊昭 様) | 様 (故 松原 恒男 様) | 様 (故 佐藤 勝重 様) | 様 (故 佐藤 誠一 様) | 様 (故 羽根田 トキ 様) | 様 (故 古山 巖 様) | 様 (故 半澤 春二 様) | 様 (故 横山 トヨ子 様) | 様 (故 今野 節子 様) | 様 (故 松原 紀子 様) | 様 (故 水野 多喜郎 様) | 様 (故 佐藤 勝美 様) | 様 (故 岡崎 千代 様) | 様 (故 蓬田 欣市 様) | 様 (故 羽根田 マサ 様) | 様 (故 大槻 昭八郎 様) | 様 (故 渋谷 惣平 様) | 様 (故 佐藤 輝雄 様) | 様 (故 河原 綏子 様) |
| 古半 金 | 今松 水 | 佐岡 蓬 | 羽根 大 | 様 (故 大槻 俊昭 様) | 様 (故 松原 恒男 様) | 様 (故 佐藤 勝重 様) | 様 (故 佐藤 誠一 様) | 様 (故 羽根田 トキ 様) | 様 (故 古山 巖 様) | 様 (故 半澤 春二 様) | 様 (故 横山 トヨ子 様) | 様 (故 今野 節子 様) | 様 (故 松原 紀子 様) | 様 (故 水野 多喜郎 様) | 様 (故 佐藤 勝美 様) | 様 (故 岡崎 千代 様) | 様 (故 蓬田 欣市 様) | 様 (故 羽根田 マサ 様) | 様 (故 大槻 昭八郎 様) | 様 (故 渋谷 惣平 様) | 様 (故 佐藤 輝雄 様) | 様 (故 河原 綏子 様) |
| 大松 佐 | 根田 山 | 和州 孝 | 子秀 夫 | 様 (故 大槻 俊昭 様) | 様 (故 松原 恒男 様) | 様 (故 佐藤 勝重 様) | 様 (故 佐藤 誠一 様) | 様 (故 羽根田 トキ 様) | 様 (故 古山 巖 様) | 様 (故 半澤 春二 様) | 様 (故 横山 トヨ子 様) | 様 (故 今野 節子 様) | 様 (故 松原 紀子 様) | 様 (故 水野 多喜郎 様) | 様 (故 佐藤 勝美 様) | 様 (故 岡崎 千代 様) | 様 (故 蓬田 欣市 様) | 様 (故 羽根田 マサ 様) | 様 (故 大槻 昭八郎 様) | 様 (故 渋谷 惣平 様) | 様 (故 佐藤 輝雄 様) | 様 (故 河原 綏子 様) |

福島北警察署様より感謝状をいただきました

地域福祉に役立ててほしいと本会へご寄付いただいた車いすをこの度、福島北警察署桑折分庁署に置かせていただくことになりました。そのことに対しまして感謝状をいただきました。



(右より)福島北警察署木幡寿夫副署長・金澤幸生署長

伊達西ロータリークラブ 様

デイサービスに観葉植物を寄贈いただきました。



(右より)佐藤昇 RC 社会奉仕委員長・阿部真樹 RC 会長

編集後記

浜田

今年も年4回社協だよりを発行します。
先日、社協だよりに掲載したご利用者様のご家族の方に、くっつくのない笑顔を見れたのは久しぶりでした、ありがとうございましたと御礼をいただきました。
これからも何気ないそんな素敵な笑顔の一瞬をみなさんにお届けできるよう、そして社協について一人でも多くの方に広報できるようまた頑張ります。

現在職員を募集しております

職種	人数	資格等
介護支援専門員	若干名	介護支援専門員
介護職員 (デイサービス勤務)	若干名	初任者研修修了者(旧ヘルパー 2級) または 介護福祉士
登録ヘルパー	若干名	初任者研修修了者(旧ヘルパー 2級) または 介護福祉士・普通自動車免許

資格手当・賞与あります。【お問合せ先】担当：石幡 ☎582-1155

こおりまち社協だより 平成30年6月号No.72
編集・発行/社会福祉法人桑折町社会福祉協議会
発行責任者/会長 鈴木研宗
〒969-1643 桑折町大字谷部字道下22 TEL.024-582-1155 E-mail:chikik@kooor-shakyo.or.jp
http://www.kooor-shakyo.or.jp
桑折町社協